

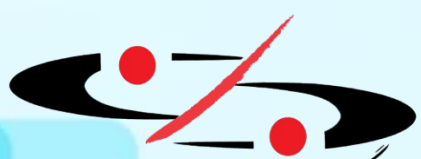


گروه سرمایه گذاری و مدیریت مالی میلاد شهر (سهامی خاص)
متعلق به سازمان بازرگانی شهرداری تهران



صنعت کارگزاری در ایران





گروه سرمایه‌گذاری و مدیریت مالی میلد شهر (سهامی خاص)
متعلق به سازمان بازتعمیر شهرداری تهران

پیشینه روند کارگزاری

تحلیل رقبا

تحلیل مالی صنعت کارگزاری

شرایط و پیش نیازهای تاسیس کارگزاری

بررسی توجیه مالی تاسیس کارگزاری



عصر رشد انفجاری و آزمون
بزرگ زیرساخت‌ها

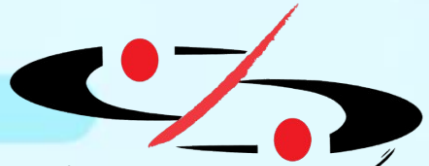
عصر قانون‌گذاری و ایجاد
زیرساخت حرفه‌ای



عصر انقلاب دیجیتال و ظهور
پیشگامان فناوری

عصر رکود و بازنگری در
مدل کسب و کار

عصر معاملات حضوری و
انحصار بانکی



گروه سرمایه‌گذاری و مدیریت مالی میلاد شهر (سهامی خاص)
متعلق به سازمان بازرگانی شهرداری تهران

دوره اول (پیش از ۱۳۸۴)

عصر قانون‌گذاری و ایجاد

زیرساخت حرفه‌ای

در این دوره، بورس یک باشگاه تقریباً بسته بود که در تالار فیزیکی حافظ خلاصه می‌شد. بازیگران اصلی، کارگزاری‌های وابسته به بانک‌های بزرگ دولتی مانند کارگزاری بانک ملی بودند که از شبکه مشتریان و اعتبار بانک خود بهره می‌بردند. در کنار آنها، تعداد محدودی کارگزاری خصوصی فعالیت داشتند که موفقیتشان نه بر اساس فناوری، بلکه بر اساس شبکه روابط و توانایی جذب مشتریان حقوقی و حقیقی بزرگ بود. در این عصر، "بهترین" کارگزار، لزوماً کارآمدترین نبود، بلکه متصل‌ترین بود.

دوره دوم (۱۳۸۴ - ۱۳۹۰) عصر معاملات حضوری و انحصار بانکی

با تصویب قانون بازار اوراق بهادار در سال ۱۳۸۴، قوانین بازی به کلی تغییر کرد. نظارت افزایش یافت و نیاز به ساختارهای شرکتی حرفه‌ای و شفافیت مالی، یک ضرورت شد. کارگزاری‌هایی در این دوره موفق بودند که سریع‌تر از دیگران خود را با محیط جدید تطبیق دادند. شرکت‌هایی مانند مفید، آگاه و حافظ که از بازیگران قدیمی‌تر بازار بودند، در این دوره با تأسیس شعب فیزیکی، جذب نیروی انسانی متخصص و ایجاد فرآیندهای استاندارد، سنگ بنای رشد آینده خود را گذاشتند. استراتژی برنده در این دوره، توسعه فیزیکی و کسب اعتبار از طریق انطباق با قوانین جدید بود.



گروه سرمایه‌گذاری و مدیریت مالی میلاد شهر (سهامی خاص)
متعلق به سازمان بازنشستگی شهرداری تهران

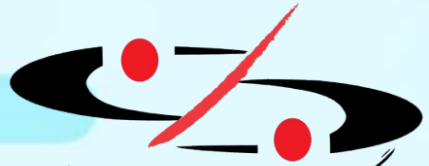
دوره سوم (نیمه ۱۳۹۸ - ۱۳۹۰)

عصر انقلاب دیجیتال و ظهور

پیشگامان فناوری

این دهه، دهه تحول بزرگ و تغییر رهبران بازار بود. با راه‌اندازی معاملات آنلاین، میدان رقابت از شعب فیزیکی به فضای مجازی منتقل شد. در این میان، کارگزاری مفید با سرمایه‌گذاری سنگین و زودهنگام بر روی پلتفرم آنلاین اختصاصی خود (مفید تریدر)، به طور قاطع خود را به عنوان پیشگام بلامنزاع این عصر معرفی کرد.

در همین دوره، کارگزاری آگاه نیز به عنوان یک رقیب بسیار جدی و نوآور ظهور کرد. آگاه با تمرکز بر آموزش (از طریق باشگاه مشتریان) و ارائه خدمات ارزش افزوده دیجیتال، بخش بزرگی از بازار را به خود اختصاص داد. همچنین کارگزاری فارابی با تمرکز ویژه بر تجربه کاربری (UI/UX) و پلتفرم‌های جذاب خود، به عنوان یک بازیگر فناور محور دیگر، جایگاه خود را تثبیت کرد. استراتژی برنده در این دوره، برتری فناورانه و بازاریابی دیجیتال بود.



گروه سرمایه‌گذاری و مدیریت مالی میلادشهر (سهامی خاص)
متعلق به سازمان بازتفتیشی شهرداری تهران

دوره چهارم (نیمه ۱۳۹۹ - نیمه ۱۳۹۸)

عصر رشد انفجاری و آزمون بزرگ زیرساخت‌ها

هجوم میلیونی سرمایه‌گذاران جدید به بورس، برای رهبران دیجیتال دوره قبل، هم یک فرصت طلایی و هم یک آزمون بزرگ بود. درآمد کارگزاری‌هایی مانند مفید و آگاه به دلیل حجم عظیم معاملات، به ارقام نجومی رسید. اما در عین حال، زیرساخت‌های فنی آنها زیر فشار شدید قرار گرفت و قطعی‌های مکرر، بزرگترین چالش آنها شد. در این دوره، "بهترین" کارگزار، شرکتی بود که می‌توانست پایداری فنی و کیفیت پشتیبانی خود را در اوج ترافیک حفظ کند. این دوره، اهمیت سرمایه‌گذاری مداوم در زیرساخت را به تمام فعالان صنعت اثبات کرد و ضعف ذاتی مدل درآمدی متکی به کارمزد را، که با سقوط بازار خود را نشان داد، برملا ساخت.



گروه سرمایه‌گذاری و مدیریت مالی میلادشهر (سهامی خاص)
متعلق به سازمان بازنشستگی شهرداری تهران

دوره پنجم (حال حاضر - نیمه ۱۳۹۹)

عصر رکود و بازنگری در مدل

کسب و کار

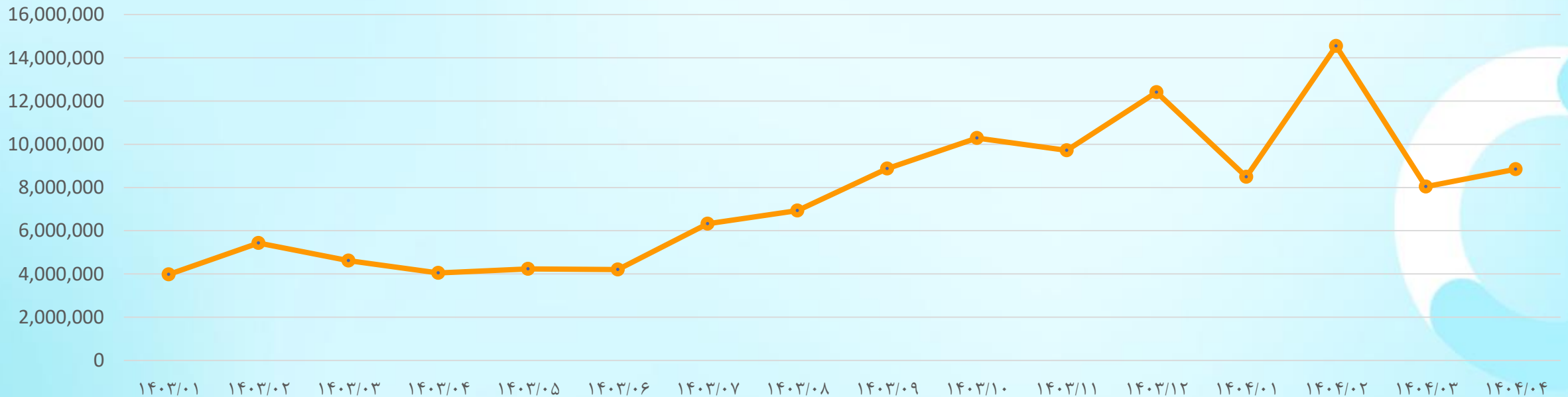
با ورود بازار به دوره رکود، درآمد حاصل از کارمزد معاملات به شدت افت کرد. اکنون، استراتژی برنده دیگر جذب معامله‌گر بیشتر نیست، بلکه ایجاد جریان‌های درآمدی پایدار و متنوع است. در این دوره جدید، بازیگرانی در حال درخشش هستند که پیش از این بر حوزه‌های دیگر سرمایه‌گذاری کرده بودند. برای مثال، گروه مالی کاریزما که از ابتدا خود را نه یک کارگزاری صرف، بلکه یک گروه خدمات مالی با تمرکز بر صندوق‌های سرمایه‌گذاری و مدیریت دارایی معرفی کرده بود، در این محیط عملکرد باثبات‌تری از خود نشان داد. رهبران سنتی مانند مفید و آگاه نیز با سرعت در حال گسترش بازوی مدیریت دارایی خود (از طریق افزایش تعداد و تنوع صندوق‌ها و خدمات سبدگردانی) هستند تا وابستگی خود به درآمد ناپایدار معاملات را کاهش دهند. استراتژی برنده امروز، تنوع درآمدی و حرکت به سمت مدل یک شرکت خدمات مالی جامع (Full-Service Financial Firm) است.

میلیارد ریال

نام بورس	کل سال ۱۴۰۳	۱۴۰۴/۰۱	۱۴۰۴/۰۲	۱۴۰۴/۰۳	۱۴۰۴/۰۴
بورس تهران	۲۵,۱۶۱,۲۶۸	۲,۴۴۲,۹۸۴	۵,۰۵۳,۰۷۵	۲,۲۷۴,۱۵۳	۲,۹۵۰,۷۶۸
فرا بورس ایران	۳۰,۰۸۹,۲۲۸	۳,۰۴۴,۰۰۷	۶,۲۵۸,۰۵۱	۴,۰۱۵,۲۴۲	۳,۰۱۹,۲۵۲
بورس کالا	۲۲,۸۸۹,۹۷۵	۲,۷۹۵,۱۵۶	۲,۸۳۸,۵۷۲	۱,۵۵۶,۰۵۷	۲,۶۰۶,۲۱۸
بورس انرژی	۲,۸۹۹,۱۷۹	۲۰۵,۶۶۷	۳۹۳,۰۹۶	۱۹۷,۹۹۸	۲۷۱,۷۸۰
کل ارزش معاملات	۸۱,۰۳۹,۶۵۱	۸,۴۸۷,۸۱۴	۱۴,۵۴۲,۷۹۵	۸,۰۴۳,۴۵۰	۸,۸۴۸,۰۱۹

ارزش معاملات در بازار سرمایه

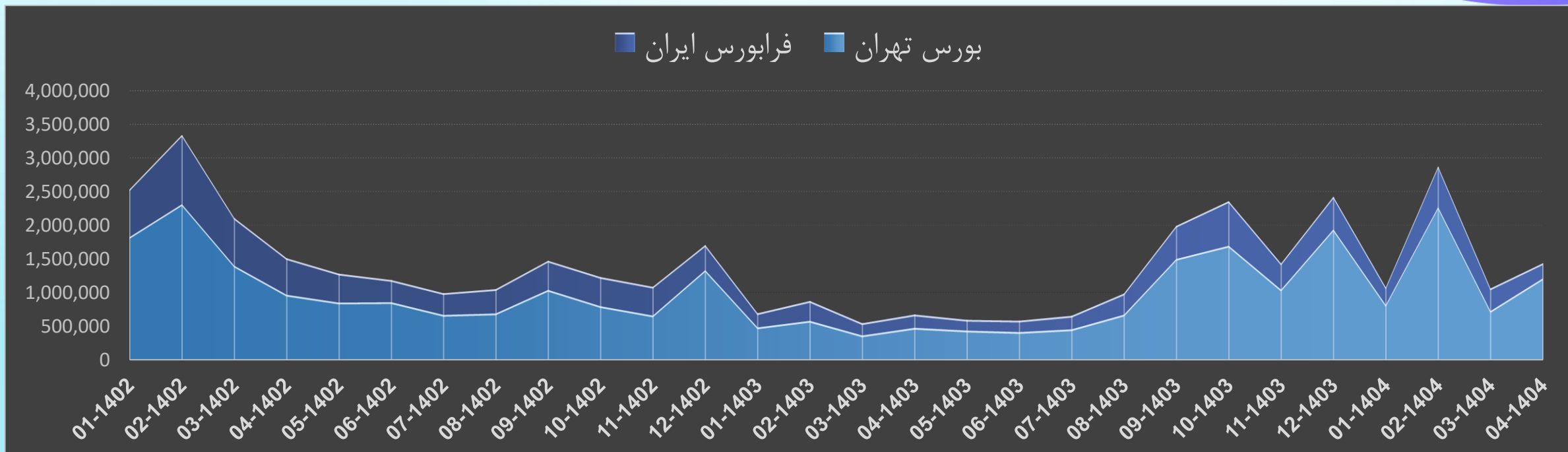
ارزش معاملات در هر ماه

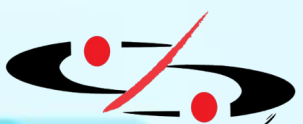


میلیارد ریال

نام بورس	کل سال ۱۴۰۳	۱۴۰۴/۰۱	۱۴۰۴/۰۲	۱۴۰۴/۰۳	۱۴۰۴/۰۴
بورس تهران	۱۰,۰۳۱,۳۶۸	۸۱۶,۱۲۶	۲,۲۶۲,۷۸۷	۷۲۵,۳۷۴	۱,۲۰۸,۶۸۸
فرا بورس ایران	۳,۷۶۴,۲۶۸	۲۵۹,۹۴۶	۶۰۵,۶۰۱	۳۳۴,۵۷۶	۲۲۴,۲۵۳
کل ارزش معاملات	۱۳,۷۹۵,۶۳۶	۱,۰۷۶,۰۷۳	۲,۸۶۸,۳۸۸	۱,۰۵۹,۹۴۹	۱,۴۳۲,۹۴۱

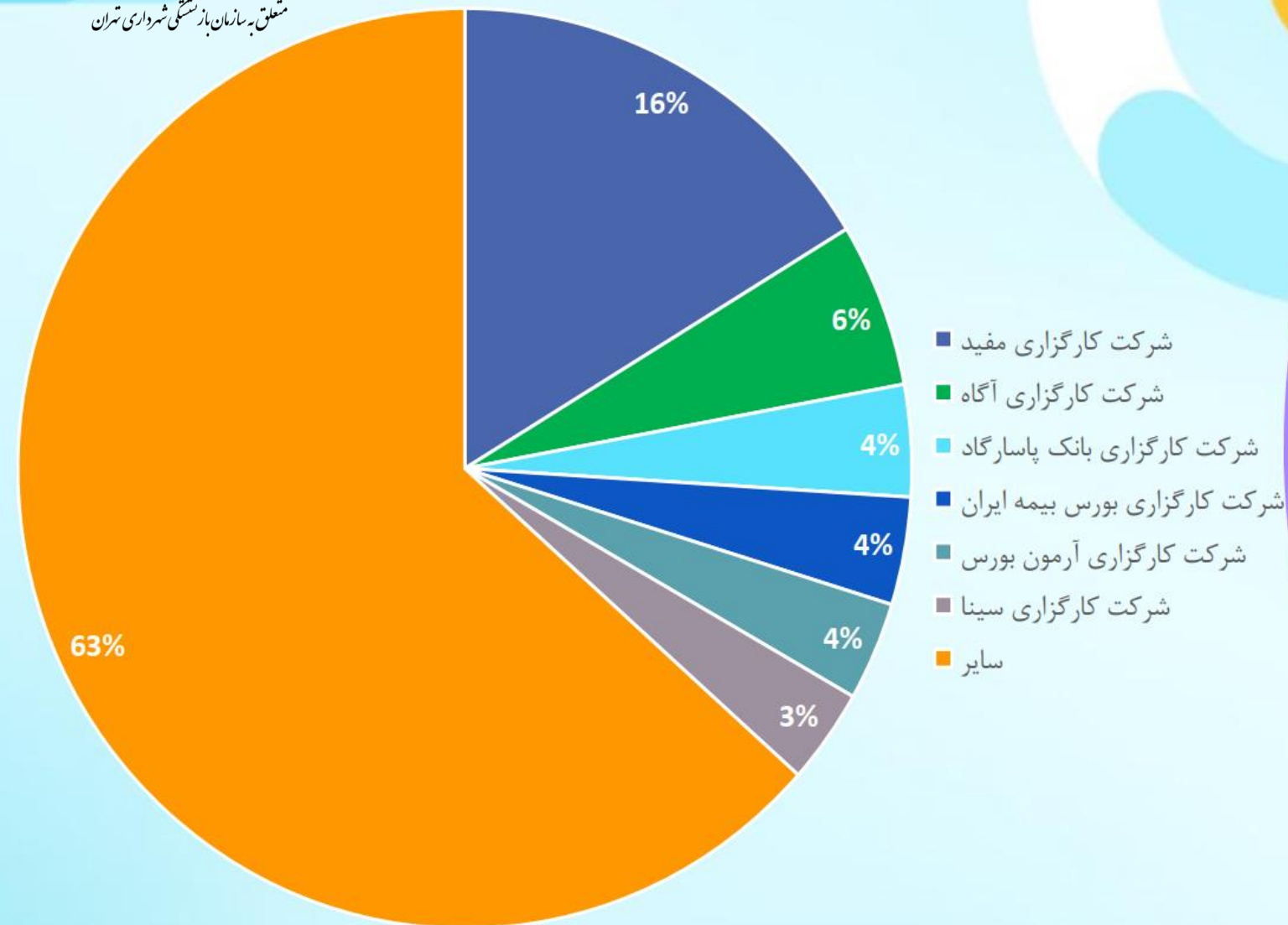
ارزش معاملات سهام





کارگزاری‌ها

- تعداد کارگزاری‌های دارای مجوز: ۱۲۰ شرکت
- تعداد کارگزاری‌های فعال: ۱۱۷
- تعداد کارگزاری‌های فعال در بورس فرابورس: ۱۱۴
- تعداد کارگزاری‌های فعال در بورس اوراق: ۱۱۳
- تعداد کارگزاری‌های فعال در بورس انرژی: ۱۰۲
- تعداد کارگزاری‌های فعال در بورس کالا: ۹۲



درآمد کارمزد معاملات و حاشیه سود کارمزدهای صنعت کارگزاری

گروه سرمایه‌گذاری و مدیریت مالی میلاد شهر (سهامی خاص)
متعلق به سازمان بازتعمیر شرکتی شهرداری تهران

سال	مجموع درآمد کارمزد معاملات صنعت کارگزاری (میلیارد تومان)	درصد تغییر نسبت به سال گذشته
۱۳۹۸	۳,۵۷۷	٪۲۰.۳
۱۳۹۹	۱۸,۲۴۱	٪۴۰۹.۹
۱۴۰۰	۱۰,۱۱۸	٪-۴۴.۵
۱۴۰۱	۷,۵۶۵	٪-۲۵.۲۳
۱۴۰۲	۱۲,۳۰۵	٪۶۲

سال	حاشیه سود کارمزدهای صنعت کارگزاری
۱۳۹۸	٪۶۴
۱۳۹۹	٪۶۹
۱۴۰۰	٪۵۶
۱۴۰۱	٪۶۶
۱۴۰۲	٪۶۶





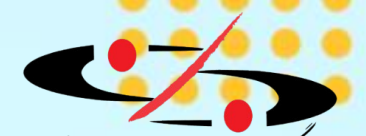
بررسی وضعیت مالی کارگزاری ها

نام کارگزاری	درآمد عملیاتی	سود (زیان) خالص	تحلیل استراتژیک کوتاه
کارگزاری مفید	۱۵,۸۱۴,۵۲۹	۵۶۲,۹۶۷	رهبر بلامنازع بازار؛ مزیت مقیاس عظیم، برند قدرتمند و زیرساخت فناورانه پیشرو.
کارگزاری آگاه	۲۰,۸۳۷,۵۳۳	۴,۵۱۸,۴۹۹	رقیب اصلی؛ تمرکز بر آموزش (باشگاه)، خدمات متنوع و بازاریابی تهاجمی.
بانک پاسارگاد	۳,۰۲۴,۰۷۴	۹۸۴,۲۷۸	متکی به شبکه بانکی، مشتریان حقوقی بزرگ و خدمات تأمین مالی شرکتی. (IB)
فارابی	۳,۰۱۵,۱۶۳	۲۶۵,۵۶۴	بازیگر نوآور با تمرکز بر خدمات آنلاین (فارابی‌کسو)، صندوق‌ها و تجربه کاربری.
مبین سرمایه	۳,۶۴۸,۸۰۶	۷۲۳,۵۸۸	فعال و متخصص در حوزه بورس کالا، معاملات مشتقه و ابزارهای نوین.
کاریزما	۳,۹۹۴,۹۶۲	۹۲۰,۰۱۶	تمرکز استراتژیک بر ابزارهای نوین مالی، صندوق‌های سرمایه‌گذاری و مدیریت دارایی.
سهام آذین	۱,۱۹۳,۸۲۴	۸۴۳,۰۰۴	کارگزاری نهادی وابسته به شرکت سرمایه‌گذاری صبا میهن
حافظ	۱,۳۰۱,۳۹۷	۱,۴۷۷,۶۴۴	یکی از کارگزاران قدیمی و شناخته‌شده با پایگاه مشتریان وفادار.
پویان	۹۱۹,۸۶۳	۴۳,۳۷۲	یکی از کارگزاران تازه تاسیس
هامرز	۵۷۱,۶۵۸	-۱۸۴,۰۷۲	یکی از کارگزاران تازه تاسیس
آسمان	۱۱۶,۲۶۹	-۱۶۴,۹۹۹	یکی از کارگزاران تازه تاسیس

اجزای درآمد عملیاتی کارگزاری ها

گروه سرمایه گذاری و مدیریت مالی میلاد شهر (سهامی خاص)
متعلق به سازمان بازنشستگی شهرداری تهران

۱. درآمد کارمزد معاملات (منبع اصلی و شکننده): شامل کارمزد خرید و فروش سهام، اوراق، کالا و انرژی.
۲. درآمد خدمات بانکداری سرمایه گذاری: کارمزد مشاوره عرضه، پذیرش و تأمین مالی.
۳. درآمد بازارگردانی و معاملات مشتقه: سود حاصل از عملیات بازارگردانی و کارمزد معاملات آتی و آپشن.
۴. سود سرمایه گذاری ها: سود حاصل از سرمایه گذاری منابع خود شرکت.
۵. سود سپرده های بانکی و اعتبارات: سود حاصل از وجوه راکد و اعتبار معاملاتی مشتریان.



جزئیات هزینه کارمزد

۱۳۹۶/۰۷/۲۲			۱۴۰۳/۰۴/۲۴			
جمع	نرخ فروش	نرخ خرید	جمع	نرخ فروش	نرخ خرید	عنوان هزینه
۰.۰۰۰۷۶	۰.۰۰۳۸	۰.۰۰۳۸	۰.۰۰۰۶۱	۰.۰۰۳۰۴	۰.۰۰۳۰۴	*کارمزد سهام و حق تقدم
۰.۰۰۰۰۹	۰.۰۰۰۰۳	۰.۰۰۰۰۶	۰.۰۰۰۰۷	۰.۰۰۰۱۲	۰.۰۰۰۰۶	کارمزد اوراق و بدهی
۰.۰۰۰۰۳	۰.۰۰۰۰۲	۰.۰۰۰۰۲	۰.۰۰۰۰۳	۰.۰۰۰۱۵	۰.۰۰۰۱۵	کارمزد صندوق های سرمایه گذاری با درآمد ثابت
۰/۰۰۰۴	۰/۰۰۲	۰/۰۰۲	۰.۰۰۰۰۱	۰.۰۰۰۰۵	۰.۰۰۰۰۵	کارمزد صندوق های سرمایه گذاری مختلط

*بر اساس مصوبه هشتاد و چهارمین جلسه هیأت مدیره سازمان بورس و اوراق بهادار مورخ ۱۳۸۶/۱۰/۳۰ سقف کارمزد کارگزاران در معاملات سهامی که ارزش زمان معامله آنها ۵ میلیون ریال یا کمتر باشد، "بیست هزار ریال" تعیین گردید

تحلیل استراتژیک کارمزد سهام:

- **جنگ تخفیف:** از آنجا که کارمزد کارگزار تنها بخش انعطاف پذیر است، شرکتها برای جذب مشتری، تا ۸۰٪ و حتی بیشتر در سهم خود تخفیف می دهند که این امر حاشیه سود را به شدت کاهش داده است.
- **وابستگی به حجم:** سهم ناچیز کارگزار از هر معامله، به این معناست که سودآوری تنها از طریق حجم بسیار بالای معاملات امکان پذیر است، که این خود شرکت را به شدت به رونق و رکود بازار وابسته می کند.

ارزش معاملات به تفکیک بازار در سال ۱۴۰۳

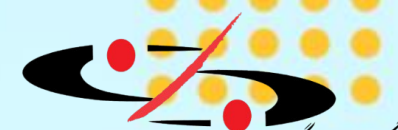
جمع کل	انرژی	کالا	جمع	اوراق	سهام و حق تقدم	
۷,۸۳۰,۳۳۰,۸۲۱	۱۲,۴۷۱,۸۶۰	۲,۰۲۸,۶۱۵,۸۹۸	۵,۷۸۹,۲۴۳,۰۶۳	۳,۴۳۳,۴۷۷,۴۴۲	۲,۳۵۵,۷۶۵,۶۲۱	کارگزاری مفید
۴,۵۸۲,۹۷۷,۱۶۶	۲,۳۹۱,۱۶۴	۶۰۶,۳۶۹,۸۰۹	۳,۹۷۴,۲۱۶,۱۹۳	۳,۱۳۸,۹۷۸,۳۶۲	۸۳۵,۲۳۷,۸۳۱	کارگزاری آگاه
۲,۶۹۰,۸۲۷,۷۹۴	۱۱,۷۶۸,۷۰۱	۵۷,۹۸۹,۲۷۸	۲,۶۲۱,۰۶۹,۸۱۵	۲,۰۵۳,۰۸۹,۳۷۳	۵۶۷,۹۸۰,۴۴۲	بانک پاسارگاد
۴۱۱,۹۰۱,۴۵۰	۲۳,۶۳۹,۳۷۰	۴,۱۳۸,۹۰۲	۳۸۴,۱۲۳,۱۷۸	۲۵۲,۱۰۴,۹۷۲	۱۳۲,۰۱۸,۲۰۶	شهر
۱۳۰,۲۴۹,۷۲۳	۹۳,۵۱۲	۷,۸۵۷,۲۷۵	۱۲۲,۲۹۸,۹۳۵	۸۱,۲۸۳,۲۶۳	۴۱,۰۱۵,۶۷۲	هامرز
۱۰۹,۵۳۲,۹۷۰	۳,۲۸۶,۸۲۱	۱۳,۹۷۳,۰۱۹	۹۲,۲۷۳,۱۳۰	۴۱,۵۵۳,۶۵۰	۵۰,۷۱۹,۴۸۰	پویان
۳۳۸,۷۰۸,۸۳۳	۸۲,۸۲۶	۱۹,۶۵۰,۱۳۶	۳۱۸,۹۷۵,۸۷۲	۲۶۸,۲۵۱,۷۲۵	۵۰,۷۲۴,۱۴۶	آسمان
۹۸,۲۱۲,۵۲۸	۰	۳,۵۲۱,۱۳۶	۹۴,۶۹۱,۳۹۲	۵۷,۹۳۹,۵۷۱	۳۶,۷۵۱,۸۲۱	سهام آذین

نسبت در آمد کارمزد به ارزش معاملات

میلیون ریال

نسبت کارمزد به ارزش سهامی	نسبت کارمزد به کل ارزش	کارمزد عملیاتی و حق الزحمه	ارزش معاملات سهام و حق تقدم	کل ارزش معاملات	شرح نام کارگزاری
۰.۵۹۹٪	۰.۱۸۰٪	۱۴,۱۱۳,۰۸۰	۲,۳۵۵,۷۶۵,۶۲۱	۷,۸۳۰,۳۳۰,۸۲۱	کارگزاری مفید
۰.۹۰۷٪	۰.۱۶۵٪	۷,۵۷۳,۶۷۷	۸۳۵,۲۳۷,۸۳۱	۴,۵۸۲,۹۷۷,۱۶۶	کارگزاری آگاه
۰.۴۰۷٪	۰.۰۸۶٪	۲,۳۱۱,۶۹۹	۵۶۷,۹۸۰,۴۴۲	۲,۶۹۰,۸۲۷,۷۹۴	بانک پاسارگاد
۰.۶۰۰٪	۰.۲۲۴٪	۲۲۰,۴۵۶	۳۶,۷۵۱,۸۲۱	۹۸,۲۱۲,۵۲۸	سهام آذین
۰.۳۵۷٪	۰.۱۱۴٪	۴۷۱,۴۱۵	۱۳۲,۰۱۸,۲۰۶	۴۱۱,۹۰۱,۴۵۰	شهر
۰.۹۲۹٪	۰.۲۹۲٪	۳۸۰,۹۵۳	۴۱,۰۱۵,۶۷۲	۱۳۰,۲۴۹,۷۲۳	هامرز
۱.۷۸۶٪	۰.۸۲۷٪	۹۰۵,۶۷۰	۵۰,۷۱۹,۴۸۰	۱۰۹,۵۳۲,۹۷۰	پویان
۰.۱۰۱٪	۰.۰۱۵٪	۵۱,۳۴۴	۵۰,۷۲۴,۱۴۶	۳۳۸,۷۰۸,۸۳۳	آسمان

میانگین نسبت کارمزد به کل ارزش معاملات کارگزاری های مورد بررسی برابر با ۰.۲۳۸٪ و نسبت به ارزش سهامی ۰.۷۱۱٪ می باشد.



گروه سرمایه‌گذاری و مدیریت مالی میلاد شهر (سهامی خاص)
متعلق به سازمان بازرگانی شهرداری تهران

اجزای هزینه‌های عملیاتی کارگزاری‌ها

آسمان	پویان	هامرز	شهر	سهام آذین	بانک پاسارگاد	آگاه	مفید	
۵۱,۳۴۴	۹۰۵,۶۷۵	۳۸۰,۹۵۳	۴۷۱,۴۱۵	۲۲۰,۴۵۶	۲,۳۱۱,۶۹۹	۷,۵۷۳,۶۷۷	۱۴,۱۱۳,۰۸۰	کارمزد عملیاتی و حق الزحمه
۱۱۶,۲۶۹	۹۱۹,۸۶۳	۵۷۱,۶۵۸	۸۴۸,۵۰۲	۱,۱۹۳,۸۲۴	۳,۰۲۴,۰۷۴	۲۰,۸۳۷,۵۳۳	۱۵,۸۱۴,۵۲۹	درآمد عملیاتی
۱۲۳,۵۵۴	۲۳۳,۶۲۹	۲۷۰,۱۹۱	۳۶۴,۱۷۲	۲۳۳,۵۵۸	۷۲۴,۹۸۶	۵,۱۸۳,۹۴۹	۶,۹۲۴,۳۹۹	حقوق و دستمزد و مزایا
۴۲,۲۴۵	۴۴۸,۳۰۳	۲۴۸,۶۸۴	۱۴۳,۸۸۷	۱۵۲,۶۲۶	۱,۳۰۷,۷۳۹	۴,۳۲۷,۷۰۳	۵,۹۳۰,۹۷۴	سایر هزینه‌ها
۲۰۱,۵۲۹	۸۱۳,۱۸۱	۵۹۱,۰۷۲	۵۲۵,۹۲۵	۴۲۲,۴۵۰	۲,۱۱۳,۰۱۲	۱۱,۳۰۸,۶۰۳	۱۴,۹۱۲,۵۷۶	هزینه‌های عملیاتی
-۱۶۴,۹۹۹	۴۳,۳۷۲	-۱۸۴,۰۷۲	۳۸۱,۲۶۸	۸۴۳,۰۰۴	۹۸۴,۲۷۸	۴,۵۱۸,۴۹۹	۵۶۲,۹۶۷	سود (زیان) خالص
۲۵	۸۸	۵۶	۶۰	۳۶	۱۴۶	۹۷۱	۸۵۹	تعداد پرسنل
۱۲۰,۷۳۵	۶۱۴,۱۳۹	۵۵۶,۷۹۵	۴۶۵,۴۸۰	۱,۶۰۰,۵۷۴	۱۰,۸۰۰,۲۹۱	۵,۰۴۳,۲۸۸	۳۱۸,۴۴۸	هزینه مالی
۴۰,۱۲۰	۳۸۳,۳۰۵	۳۹۰,۶۶۹	۴۵۹,۶۰۲	۱,۶۰۰,۲۳۷	۱۰,۸۰۰,۲۹۱	-	-	درآمد مالی
۴۷۰,۱۱۹	۸,۳۰۷,۲۸۱	۲,۵۱۹,۰۷۰	۶,۰۵۵,۱۶۵	۹,۶۰۲,۰۹۰	۶۴,۸۸۴,۹۹۴	۱۱,۸۲۵,۵۱۳	۶۱۵,۱۶۸,۴۱۰	میزان اعتبار

میلیون ریال

الزامات کلیدی

سرمایه اولیه

تأمین حداقل ۲,۰۰۰ میلیارد ریال (معادل دویست میلیارد تومان) سرمایه نقدی

که باید به حساب شرکت واریز گردد.

صلاحیت موسسین و مدیران

تایید صلاحیت حرفه‌ای، مالی و اعتباری بنیان‌گذاران (سهامداران عمده) و مدیران

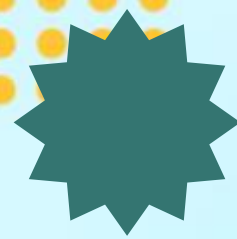
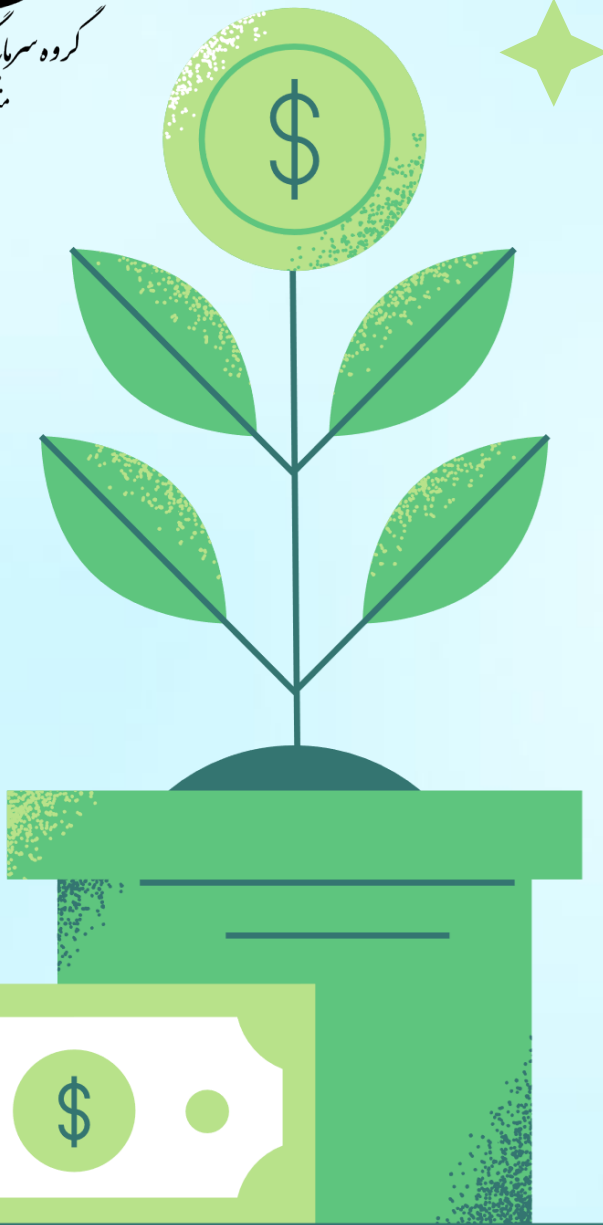
کلیدی (مدیرعامل و هیئت مدیره) توسط سازمان بورس الزامی است. این شامل نداشتن

سوء پیشینه کیفری موثر و بدهی معوق بانکی است.

طرح تجاری (Business Plan)

ارائه یک طرح تجاری جامع، مدون و قابل دفاع که استراتژی‌ها، اهداف و پیش‌بینی‌های

مالی شرکت را برای حداقل سه سال آینده تشریح کند.





آماده‌سازی و اخذ مجوز فعالیت

اقدامات: آماده‌سازی زیرساخت‌های فنی (نرم‌افزارها، مرکز تماس)، عقد قرارداد با عامل تسویه، تجهیز دفتر مرکزی، جذب نیروی انسانی متخصص و اخذ تاییدیه‌های نهایی از سازمان بورس، شرکت سپرده‌گذاری مرکزی و بورس‌های مربوطه.

خروجی کلیدی
دریافت "مجوز فعالیت کارگزاری"

تأسیس و ثبت حقوقی شرکت

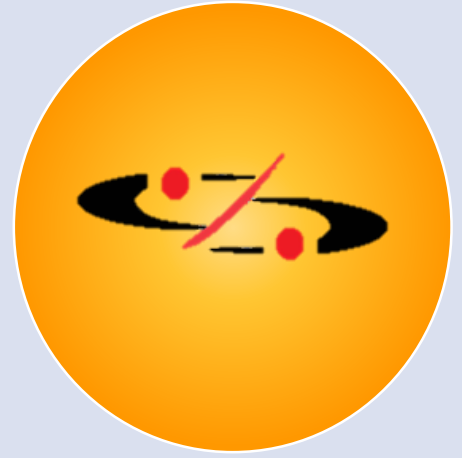
اقدامات: واریز کامل سرمایه نقدی به حساب بانکی شرکت "در شرف تأسیس"، برگزاری مجمع عمومی موسسین جهت تصویب اساسنامه و انتخاب مدیران، ثبت شرکت در اداره ثبت شرکت‌ها.

خروجی کلیدی
دریافت مجوز تأسیس نهایی مهلت قانونی: ۶ ماه پس از موافقت اصولی

آماده‌سازی و اخذ موافقت اصولی

اقدامات: آماده‌سازی طرح تجاری، تکمیل پرسشنامه‌های هویتی و صلاحیتی موسسین، جمع‌آوری مستندات مالی و حقوقی و ارائه درخواست رسمی به اداره امور کارگزاران سازمان بورس.

خروجی کلیدی
دریافت نامه "موافقت اصولی"



پایان

